

# WPC WORLD

## SICHTSCHUTZSYSTEME



# MONTAGEANLEITUNG



Sichtschutzelement Mombasa  
inkl. VSG Glas

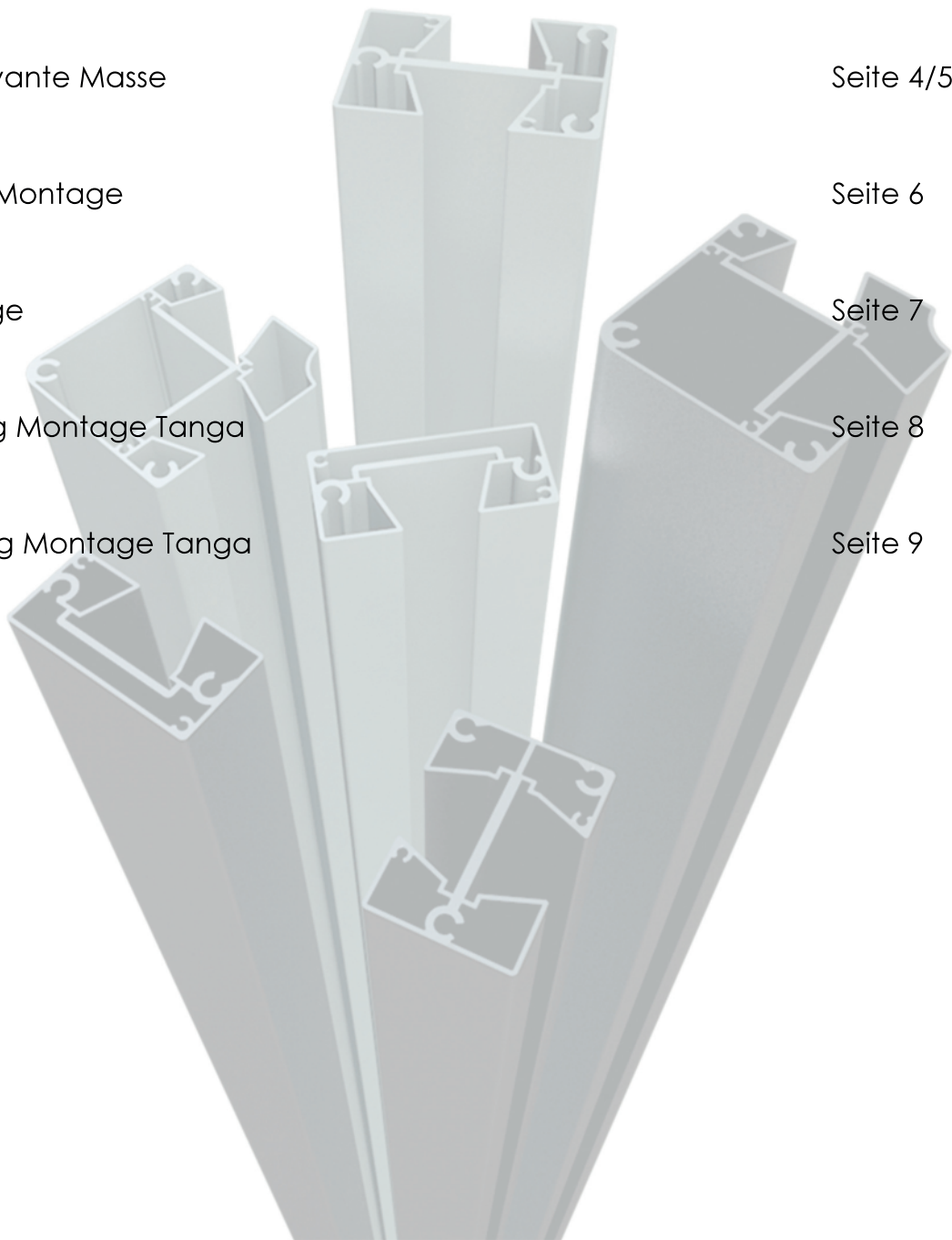
Sichtschutzelement Mombasa

Sichtschutzelement Tanga



# Inhaltsverzeichnis

Werkzeufliste und Produktübersicht	Seite 1
Bilddarstellung Montage Mombasa	Seite 2
Textdarstellung Montage Mombasa	Seite 3
Montagerelevante Masse	Seite 4/5
Glaselement Montage	Seite 6
Stufenmontage	Seite 7
Bilddarstellung Montage Tanga	Seite 8
Textdarstellung Montage Tanga	Seite 9



# Benötigtes Werkzeug

Akubohrmaschine (A)



Kunststoffhammer (B)



Wasserwaage (C)



Spitzzange (D)



Stahlbohrer 3.3 mm (E)



Innengewindeschneider M8 (F)



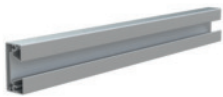
Cutsäge (G)



## WPC Sichtschutz

### Start- und Endpfosten

Start- oder Endpfosten / Grundplatte zu Start- und Endpfosten / Start- und Endpfostenabdeckung / 3X Linsenschrauben M4X8 / 2X Senkschrauben M8X35



3X



2X

### Mittelpfosten

Mittelpfosten / Grundplatte zu Mittelpfosten / Mittelpfostenabdeckung / 4X Linsenschrauben M4X8 / 3X Senkschrauben M8X35



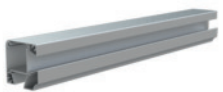
4X



3X

### Eckpfosten

Eckpfosten / Grundplatte zu Eckpfosten / Eckpfostenabdeckung / 3X Linsenschrauben M4X8 / 3X Senkschrauben M8X35



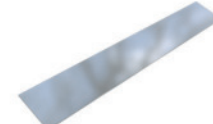
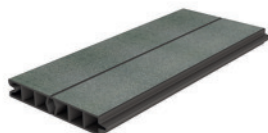
3X



3X

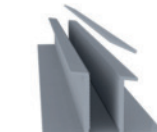
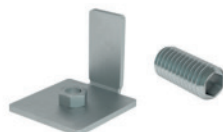
### Füllelemente

Sichtschutzlamelle Mombasa / Sichtschutzlamelle Tanga / VSG Glaselement



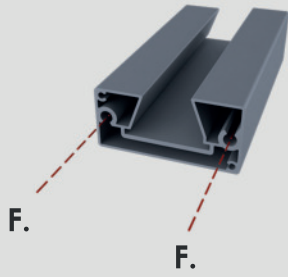
### Zusatzelemente

Stellwinkel inkl. Gewindestift M8X10 / Abdeckleiste / Adapterschiene

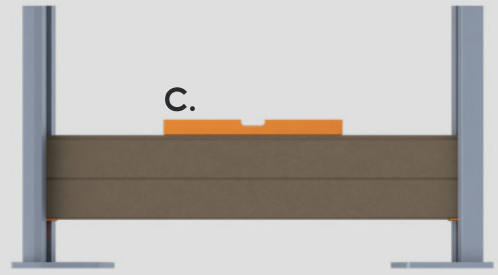


# Grundelement Mombasa

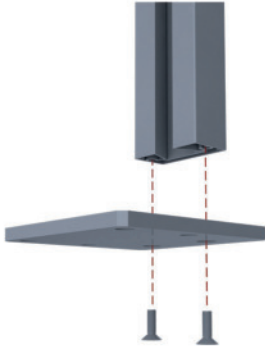
1.



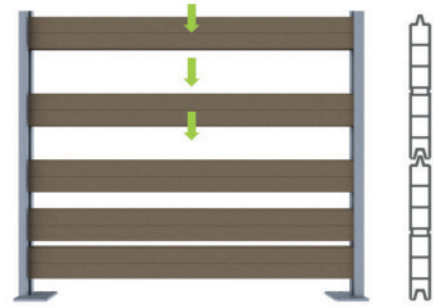
5.



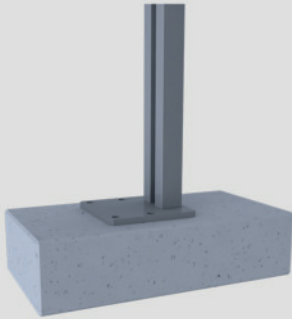
2.



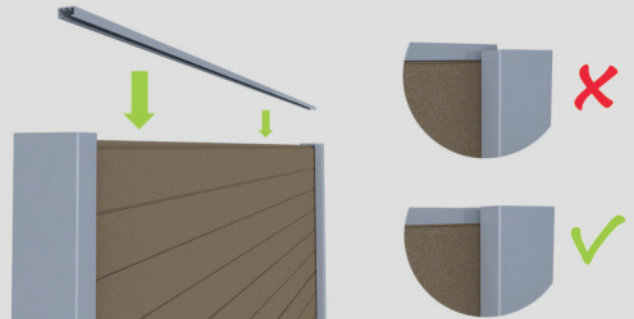
6.



3.1

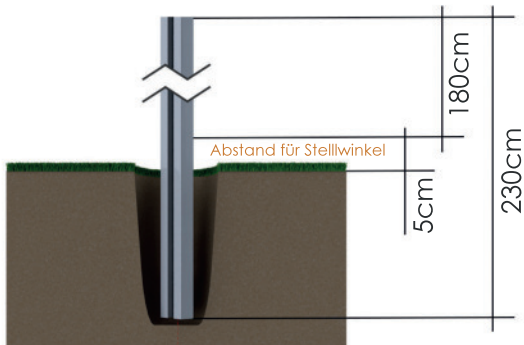


7.

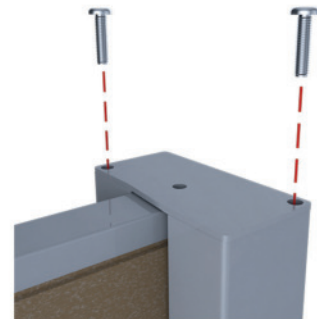


entweder 3.1 oder 3.2

3.2



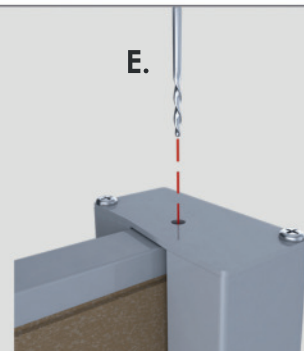
8.



4.



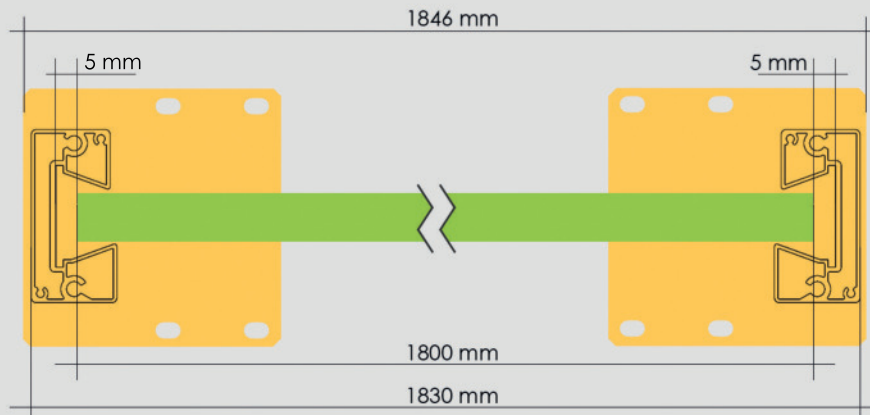
9.





# Grundelement Mombasa

-  Sichtschutzlamelle
-  Grundplatten

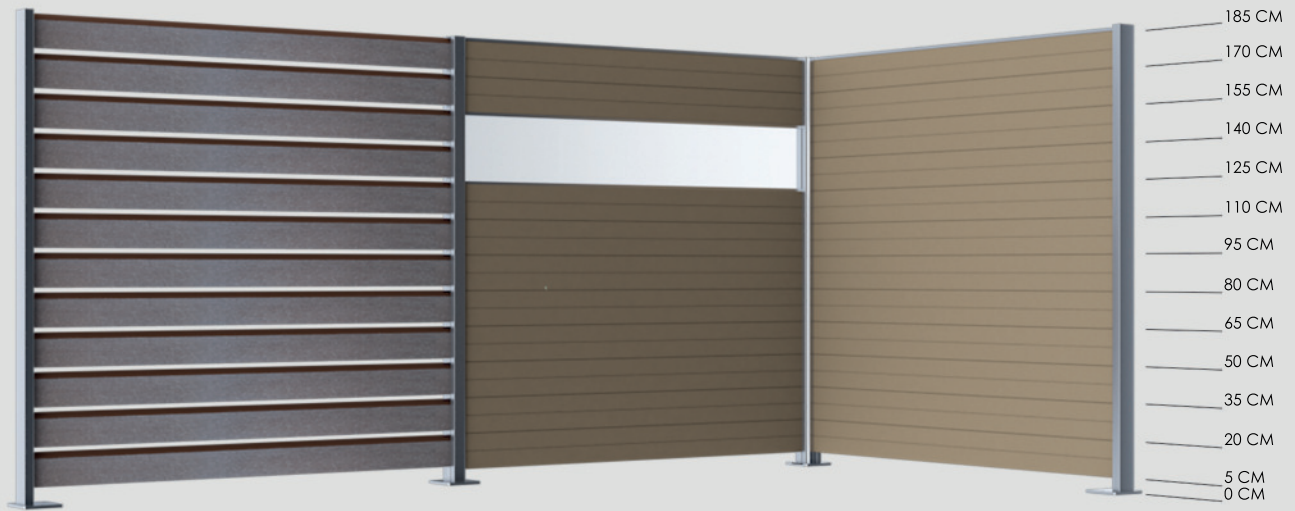


## Montageablauf

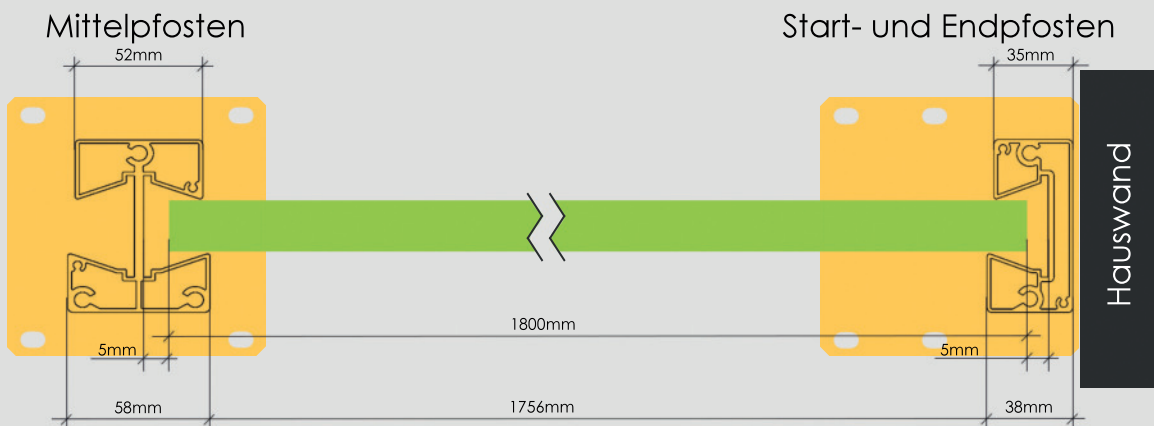
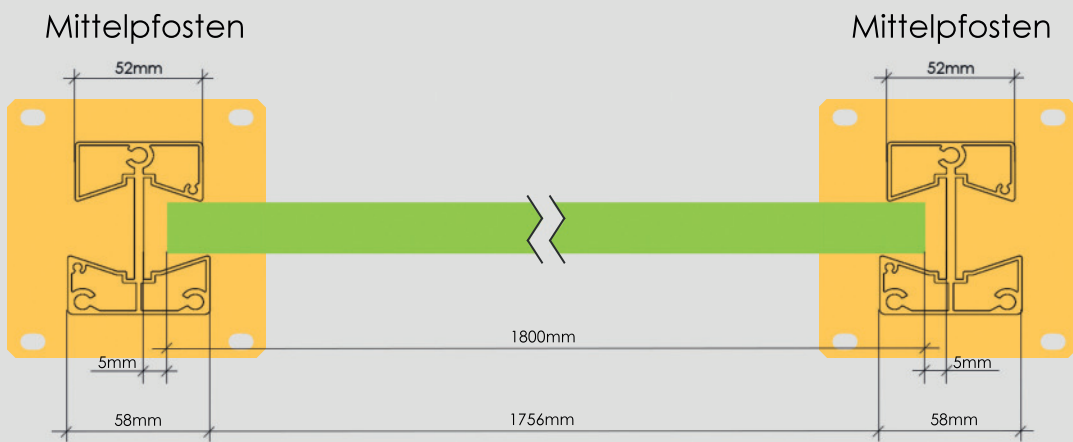
1. Mit einem Innengewindeschneider M8 **(F)** Gewinde in die dazu vorgefertigten Bohrungen schneiden.
2. Grundplatte mit Alu-Pfosten verbinden. Von unten zusammenschrauben mit Senkschrauben M8 X 35 (Art.Nr.14162).
- 3.1 **Alu-Pfosten zum Aufschrauben.** Die Schrauben für die Montage der Grundplatten sind nicht im Lieferumfang dabei \*.
- 3.2 **Pfosten zum Einbetonieren**  
Damit der Pfosten stabil gesetzt werden kann, ist ein Lochdurchmesser von 30-40cm und eine Lochtiefe von 60cm Voraussetzung. Empfohlener Beton Typ: 260 Körnung, 16mm steifplastisch.
4. Stellwinkel montieren. Gewindestift M8 X 10 (Art.Nr.14163)
5. Erste Mombasa Lamelle einführen. Mit der Wasserwaage **(C)** kontrollieren ob es gerade liegt. Wenn nötig Stellwinkel nachjustieren (siehe Bild 5).
6. Restliche Lamellen einführen. Stabile Kamm-Nut Verbindung.
7. Alu-Abschlussleiste auflegen. Bündigkeit mit Alu-Pfosten prüfen, falls nicht bündig Stellwinkel nachjustieren (siehe Bild 5).
8. Pfostenabdeckung montieren. Die Linsenschrauben M4 X 8 (Art.Nr.14164) sind selbstschneidend, hier ist es nicht nötig ein Gewinde zu schneiden. Falls Anschlusselemente verbaut werden, empfehlen wir die Pfostenabdeckungen am Schluss zu montieren.
9. Abschlussleiste oben mit Pfostendeckel verschrauben. Ein Loch mit  $\varnothing$  3.3mm **(E)** vorbohren und die Alu-Abschlussleiste mit dem Deckel verschrauben.

\* je nach Betonbeschaffenheit muss die Ankerschraube vom zuständigen Facharbeiter vor Ort bestimmt werden.

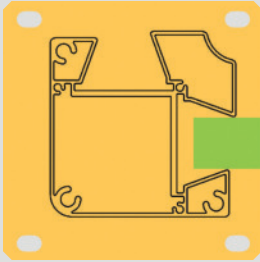
# Montageanleitung WPC Sichtschutzsysteme



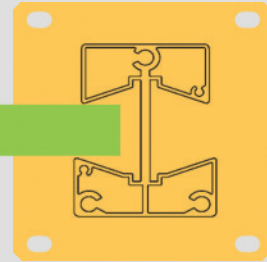
## Verschiedene Grundrisse



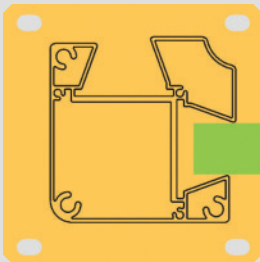
Eckpfosten



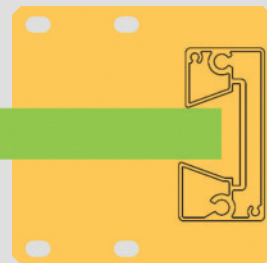
Mittelpfosten



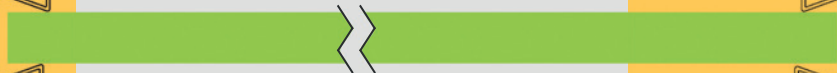
Eckpfosten



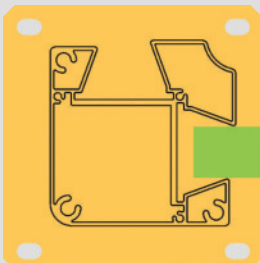
Start - und Endpfosten



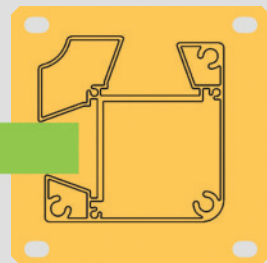
Hauswand



Eckpfosten

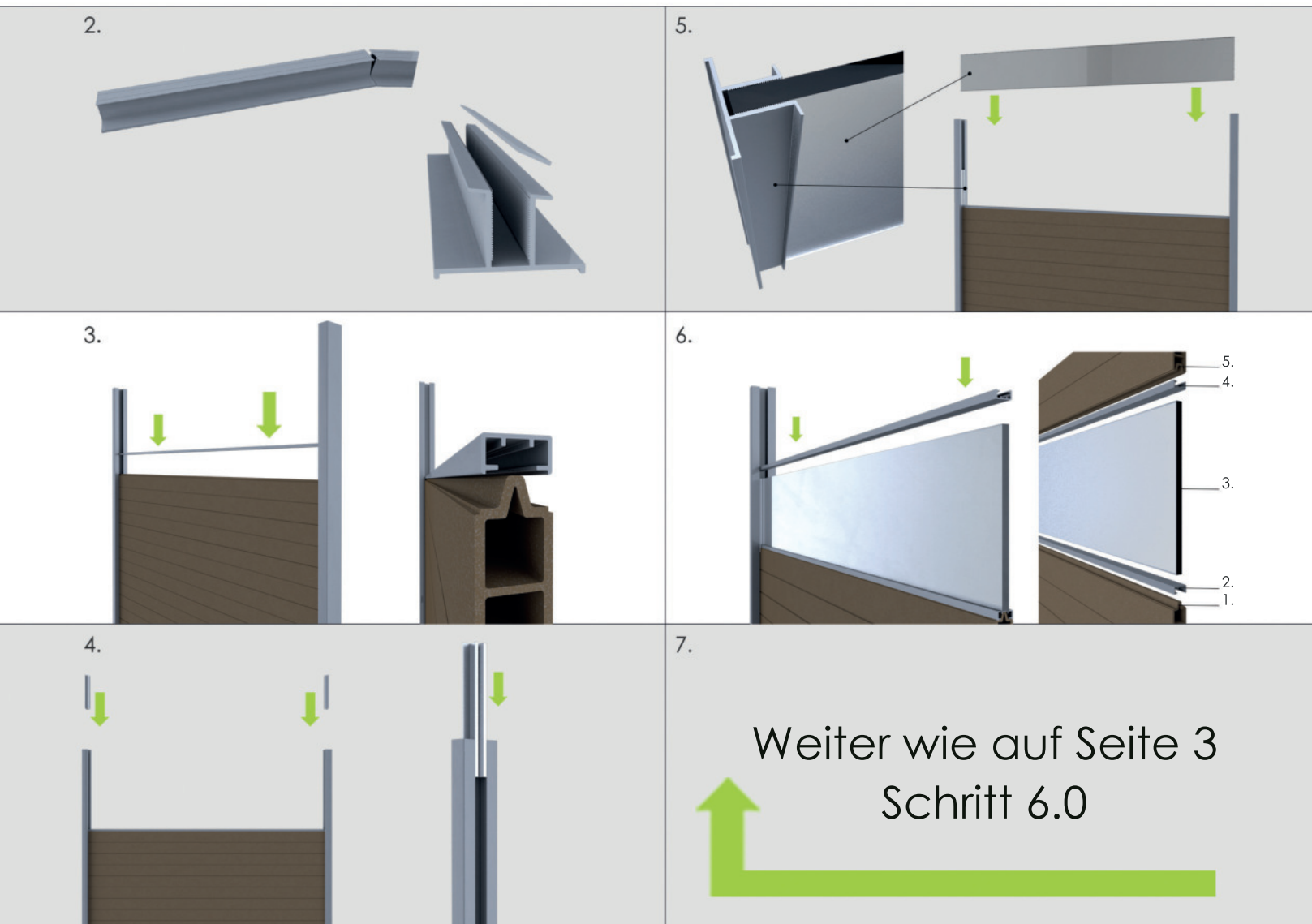


Start - und Endpfosten



# VSG Glaselementmontage

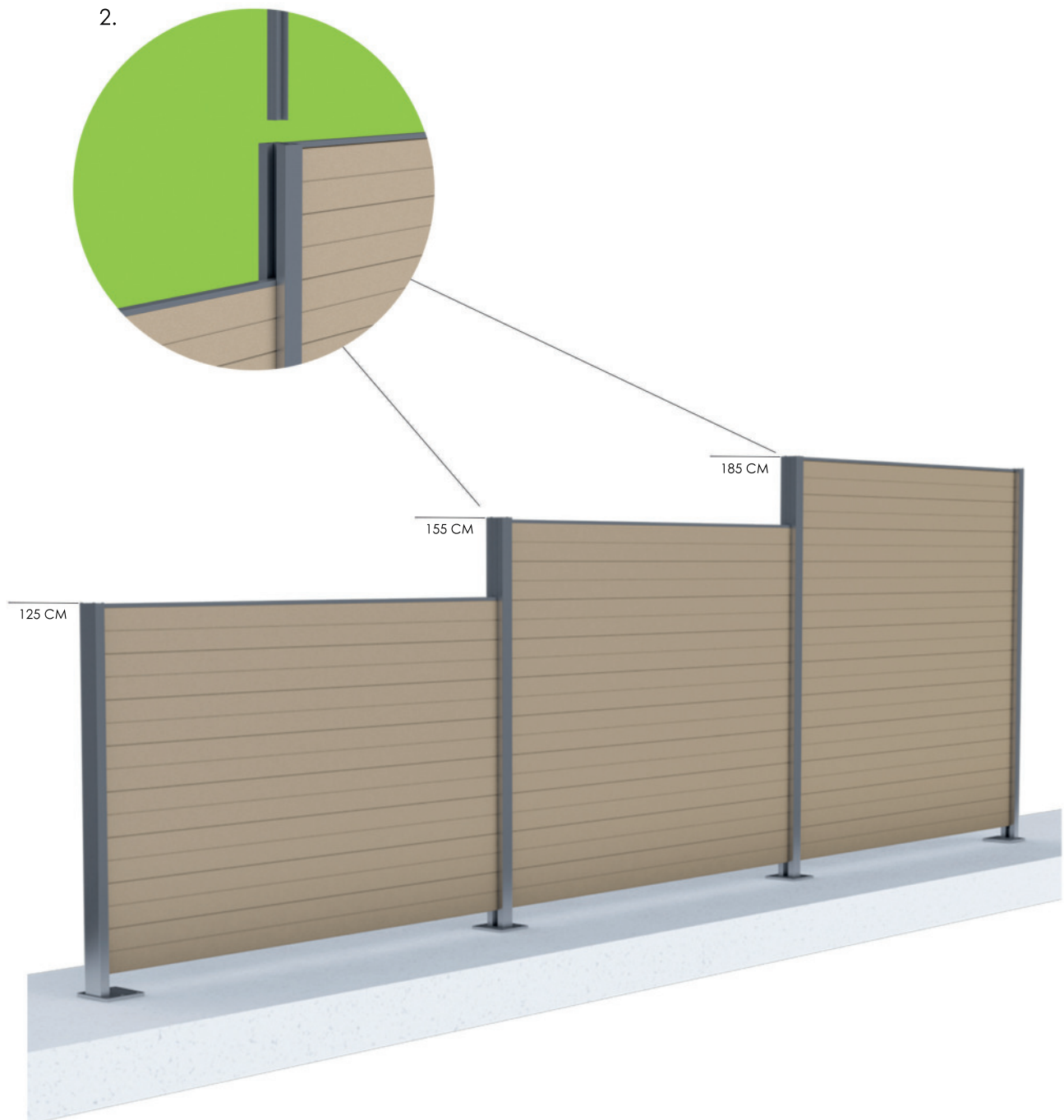
1.  
**Bis und mit Schritt 5** (siehe Seite 3) sind die Arbeitsschritte identisch wie beim **Grundelement Mombasa**.
- 2  
Die Adapterschiene auf 277mm zuschneiden (**G**) und den mittleren Steg (Sollbruchstelle) mit einer Spitzzange (**D**) entfernen.
3.  
Erste Abschlussleiste auflegen
4.  
Die vorbereiteten Adapterschienen links und rechts in die Pfosten einführen
5.  
Das Glas von oben vorsichtig in die freigestellte Adapterschienennut einführen
6.  
Die Zweite Abschlussleiste auflegen.
7.  
Ab hier sind die Arbeitsschritte identisch wie beim **Grundelement Mombasa Schritt 6.** (siehe Seite 3)



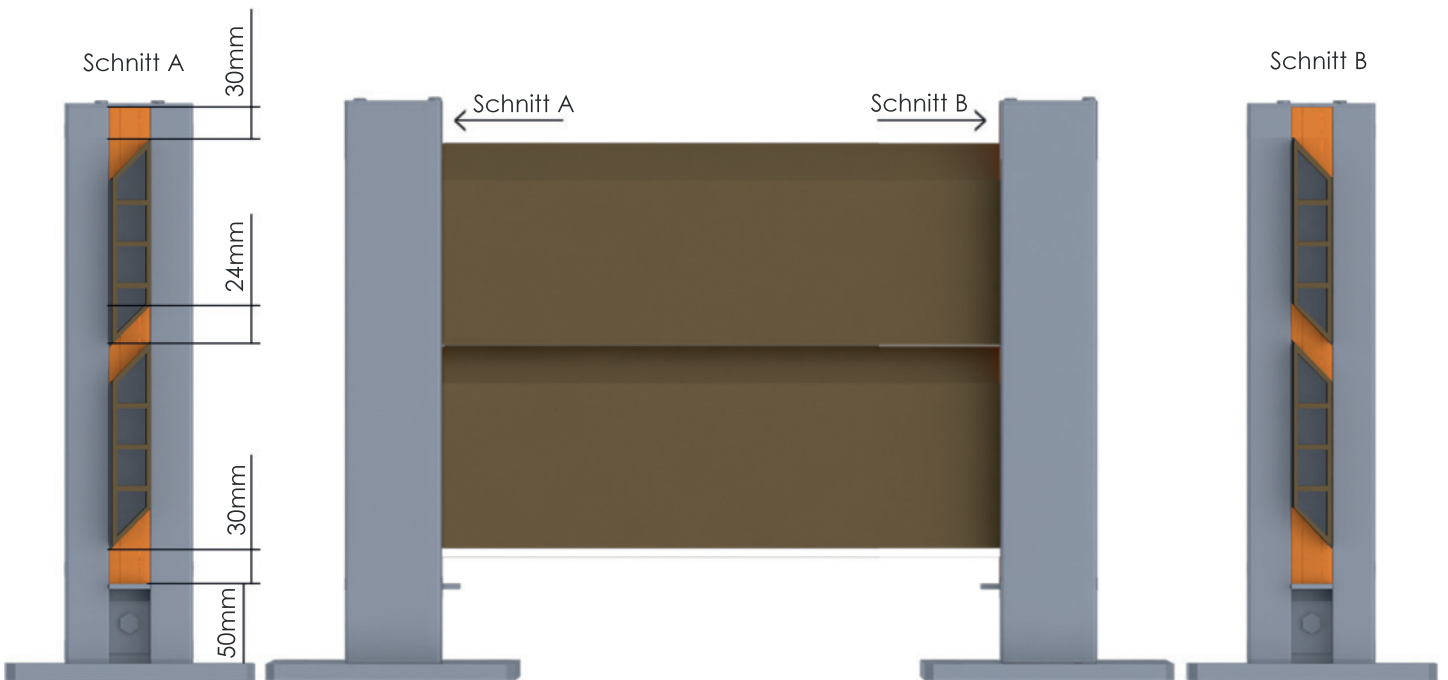


# Stufenmontage

1.  
Die Arbeitsschritte bis zur WPC Lamellenmontage sind identisch wie beim Grundelement Mombasa (Seite 2 und 3)
2.  
Für einen sauberen Abschluss der Pfostennut bei einer allfälligen Montage mit Abstufungen, kann die Adaperschiene als Abschlussblende verwendet werden.



# Grundelement Tanga




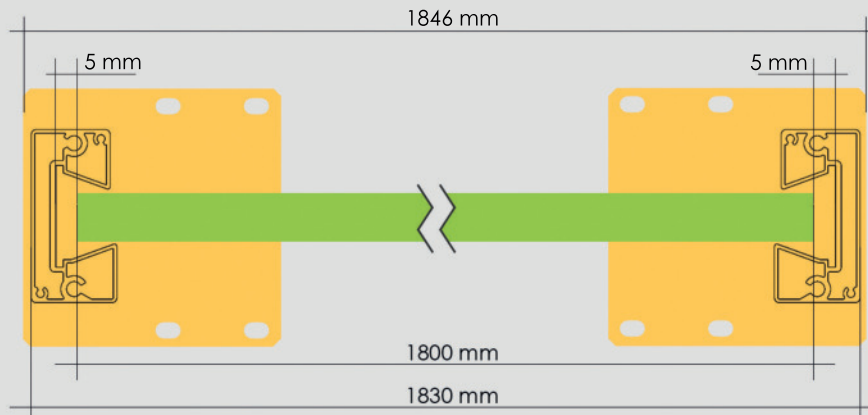
- Sägeblattstärke
- Adapterschiene Art.Nr. 14141-200



Die Darstellung oben zeigt unsere empfohlenen Spaltmasse zwischen den Tanga Sichtschutzlamellen. Bei Bedarf kann dieses Spaltmass individuell gestaltet werden.

# Grundelement Tanga

-  Sichtschutzlamelle
-  Grundplatten



## Montageablauf

1. Die Arbeitsschritte bis zur Stellwinkelmontage (Schritt 4) sind identisch wie beim Grundelement Mombasa. (siehe Seite 2-3)
2. Adapterschiene auf 30mm zuschneiden und in Schwalbenschwanznut einführen bis es auf dem Stellwinkel aufliegt.
3. Erste Tanga Lamelle in den Pfosten einführen. Mit der Wasserwaage **(C)** kontrollieren ob es gerade aufliegt. Wenn nötig Stellwinkel nachjustieren.
4. Adapterschienen auf 24mm zuschneiden und in Schwalbenschwanznut einführen bis es auf der ersten Tangalamelle aufliegt.
5. Weiter wie mit Schritt 3. und 4. (Adapterschiene und Tanga Lamellen einführen) bis alle 12 Lamellen montiert sind.
6. Adapterschiene auf 30mm zuschneiden und in Schwalbenschwanznut einführen bis es mit dem Aluminimpfosten oben bündig ist. Falls es nicht bündig ist, Stellwinkel nachjustieren.
7. Pfostenabdeckung montieren. Die Linsenschrauben M4 X 8 (Art.Nr.14164) sind selbstschneidend, hier ist es nicht nötig ein Gewinde zu schneiden. Falls Anschlusselemente verbaut werden, empfehlen wir die Pfostenabdeckungen am Schluss zu montieren.

**WPC**  **WORLD**  
DIE CLEVERE ALTERNATIVE ZU HOLZ

**Deltatreu GmbH**

Espenstrasse 135

CH - 9443 Widnau

Tel: +41 (0)71 558 46 20

[www.wpc-world.ch](http://www.wpc-world.ch)